



## RAPPORT D'ACTIVITÉS 2009-2010

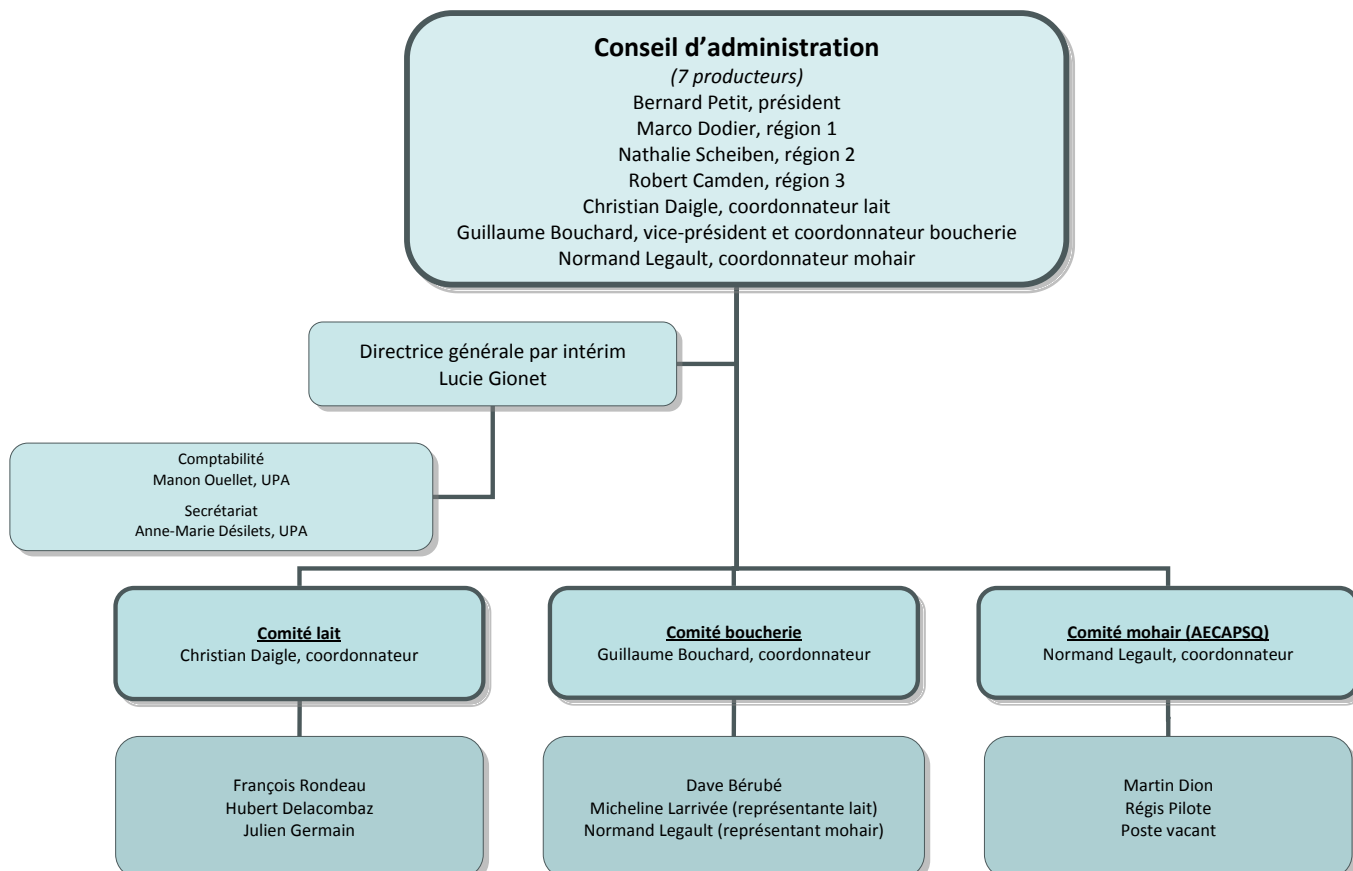
1<sup>er</sup> août 2009 – 31 juillet 2010

### Mission

Le Syndicat des producteurs de chèvres du Québec (SPCQ) s'est donné pour mission de favoriser l'amélioration des revenus des producteurs caprins par le regroupement, la représentation et la défense des intérêts de l'ensemble des producteurs caprins du Québec. Le Syndicat travaille également à valoriser la profession des producteurs de chèvres. D'une façon plus particulière, il œuvre dans le développement de la production, de la commercialisation et des marchés. Il est l'interlocuteur de premier rang de tous les intervenants impliqués de près ou de loin à la production caprine. Par ailleurs, en étant affilié à la Fédération nationale canadienne de la chèvre (FNCC), le Syndicat est impliqué dans les dossiers de santé et de traçabilité des animaux et de salubrité des aliments.

Le Syndicat est administré par sept producteurs élus démocratiquement et est l'office chargé de l'application du plan conjoint des producteurs de chèvres du Québec, qui est en vigueur depuis mars 2001. Le conseil d'administration du Syndicat collabore avec trois comités de mise en marché (lait, boucherie et mohair) qui travaillent sur des projets propres à leur secteur d'activité.

### Structure organisationnelle du SPCQ -2010



## Réunions en 2009-2010

**Conseil d'administration** : 9 séances, dont 1 par conférence téléphonique

- 5 octobre 2009
- 14 octobre 2009 (AGA)
- 26 octobre 2009
- 30 novembre 2009
- 14 janvier 2010
- 27 février 2010
- 22 avril 2010
- 14 juin 2010 (tél.)
- 13 juillet 2010

### **C. A. élargi aux membres du comité lait :**

En plus des séances régulières du C. A., il y a eu deux séances élargies aux membres du comité lait le 5 août et le 3 septembre 2009.

### **Comité mise en marché lait :**

En plus d'avoir participé au conseil d'administration du SPCQ à deux reprises, les membres du comité lait ont tenu six rencontres.

### **Comité mise en marché boucherie :**

Les membres du comité boucherie ont tenu quatre réunions dont une par conférence téléphonique :

- 10 août 2009
- 14 janvier 2010
- 30 juin 2010 (tél.)
- 9 juillet 2010

### **Assemblée générale semi-annuelle**

Le 24 mars 2010 à Drummondville : 20 producteurs présents

## Période d'élections

### **Années paires : postes en élection à l'AGA 2010**

- Présidence : M. Bernard Petit
- Région 1 : Estrie, St-Hyacinthe et St-Jean-Valleyfield : M. Marco Dodier

### **Années impaires : postes en élection à l'AGA 2011**

- Région 2 : Centre-du-Québec, Lanaudière, Mauricie, Outaouais-Laurentides et Abitibi-Témiscamingue
- Région 3 : Beauce, Bas St-Laurent, Côte du Sud, Gaspésie, Saguenay - Lac St-Jean, Lévis-Bellechasse, Rive-Nord et Lotbinière-Mégantic

## Information et Formation

### **Nos outils d'information**

- Revue *Le Chèvre de file* et l'Info-Net chèvre
- Site Internet [www.chevreduquebec.com](http://www.chevreduquebec.com)
  - Site toujours fréquenté : plus de 30 000 visites pendant l'année.
  - Inscription des fermes sur le site Internet (25 \$ par année); 24 producteurs sont inscrits.
  - Pages les plus consultées :
    - 1) Les pages annonces
    - 2) Pages /chevreaux
    - 3) Pages/producteurs

- Page personnelle sur le site Internet (100 \$ pour la 1<sup>ère</sup> année) : deux fermes utilisent ce service : La chèvrerie du Biquet et Les élevages du Sud. Ces pages ont été visitées en moyenne 1 400 fois au cours des 12 derniers mois.

### **Formation production laitière caprine**

Le SPCQ a participé à l'élaboration du programme de formation en production laitière caprine qui est offerte par l'école d'agriculture de Nicolet depuis le 11 août dernier. Pour plus d'information, visitez le site [www.formationagricole.com](http://www.formationagricole.com)

*En plus de suivre les opérations courantes du secrétariat général et de participer aux instances du SPCQ, les membres du conseil d'administration ont représenté les producteurs de chèvres du Québec à différentes occasions au cours de l'année 2010-2011.*

## **Réseautage**

### **International**

Le PEP caprin Rhône-Alpes (France) et la Station expérimentale du Pradel ont lancé une invitation officielle à la filière laitière caprine québécoise, allemande et italienne à participer au séminaire technique caprin organisé à l'occasion de la semaine anniversaire des 20 ans de la Station expérimentale du Pradel en septembre 2009. L'objectif étant de créer un moment d'échange entre les filières de ces différents pays, de consolider un réseau technique international et, éventuellement, de dégager des pistes de travail en commun, notamment sur le lait cru et la viande de chèvre. La délégation québécoise était composée de 5 personnes.

### **Symposium Ontario**

Délégué 2010: M. Robert Camden

Encore cette année, un représentant du SPCQ a participé au Symposium en Ontario. Cette activité a permis d'obtenir des informations sur les prix payés en Ontario en fonction des composantes de base. La croissance pour les fermes laitières caprines est limitée à 10 % par année en Ontario. Les producteurs ontariens ont manifesté un intérêt à travailler de concert avec les producteurs du Québec notamment sur l'identification des chèvres et l'échange d'information stratégique.

### **Fédération canadienne nationale de la chèvre**

Déléguée : Mme Catherine Michaud

### **Comité chèvre du Centre de référence en agroalimentaire du Québec (CRAAQ)**

Délégués : Robert Camden et Bernard Petit

Le guide d'élevage disponible au CRRAQ

### **SECLRQ**

Le SPCQ est membre de la Société des éleveurs de chèvres laitières de race du Québec (SECLRQ)

## Participation aux activités de l'UPA

### À titre d'affilié

Deux délégués du SPCQ au Congrès général (2009); M. Bernard Petit et Mme Nathalie Scheiben. Le président siège au Conseil général de l'UPA et à ce titre, il participe à cinq rencontres. Le président a participé aux travaux de la table de travail pour les groupes en organisation.

### À titre d'invité

Le président, M. Bernard Petit, a également représenté le SPCQ à titre d'invité par exemple :

- Table des présidents et secrétaires des groupes spécialisés affiliés à l'UPA
- Colloque annuel de l'UPA
- Journée UPA-CTAC

## Participation à d'autres activités

- Festival Montréal en lumière (M. Bernard Petit)
- Journée provinciale sur la sécurité routière (M. Bernard Petit)
- Comité provisoire pour la mise sur pied du Centre d'expertise fromagère (M. Bernard Petit)

## Représentations

### Association laitière de la chèvre du Québec (ALCQ)

Après 10 années d'existence, l'ALCQ a mis fin à ses opérations. Le président a fait les représentations nécessaires à la dissolution de l'organisation. Rappelons que M. Bernard Petit était président de l'ALCQ. Les représentantes des producteurs étaient Mme Marie Vaillancourt et Mme Nathalie Scheiben.

### Centre d'expertise fromagère

Délégué : M. Christian Daigle pour le secteur lait de chèvre.

À l'initiative de la filière laitière du Québec, un comité de représentants de l'industrie fromagère travaille à la mise en place d'un centre d'expertise fromagère. Ce centre a pour mission de permettre au Québec d'assurer son leadership au niveau de la production de fromages au Canada. Le SPCQ, à titre de représentant du secteur caprin, a été appelé à se prononcer sur la mission et le fonctionnement de ce Centre. Le Centre devrait être en opération au cours des prochains mois et offrir des services-conseils et de la formation aux fromagers du Québec. Le C. A. a recommandé récemment qu'un producteur de lait de chèvre qui transforme sa production siège sur le conseil d'administration du Centre d'expertise fromagère qui devrait être en opération à l'automne 2010. À suivre!

### Sélection Caséus

Délégué : M. Bernard Petit à titre de représentant du SPCQ au comité directeur Sélection Caséus.

### Valacta

M. Robert Camden et M. Bernard Petit sont désignés par le SPCQ pour représenter les producteurs de lait de chèvre à Valacta.

### Autres représentations :

D'autres représentations ont été faites par les représentants du syndicat, notamment :

- La Financière agricole du Québec (FADQ) : Bernard Petit
- Le conseil de l'industrie laitière (CILQ) : Bernard Petit
- La Fédération des producteurs de lait du Québec (FPLQ) : Bernard Petit et Christian Daigle

- La Régie des marchés agricoles et agroalimentaires du Québec (RMAAQ) : Bernard Petit
- École d'agriculture de Nicolet; développement du programme de formation en production laitière caprine : Mme Nathalie Scheiben

## Activités pour le secteur du lait de chèvre

### Statistiques entre le 1<sup>er</sup> août 2009 et le 31 juillet 2010

- Prix du lait de référence moyen (incluant prime d'automne) est estimé à 99,78 \$/hl
- Volume de lait livré chez les principaux acheteurs : 7 609,601 litres (au 30 juin 2010), soit une augmentation de 6,3 % par rapport à l'année précédente

### Gestion de la convention 2008-2011 :

Les travaux du comité mise en marché lait ont porté essentiellement sur le renouvellement de la convention de mise en marché avec les acheteurs.

### Création de liens avec les producteurs ontariens

- Participation au symposium en Ontario en août 2010

### Journée INPACQ caprin

Délégué au comité organisateur : M. Christian Daigle

- L'activité s'est tenue le 18 février 2010 sous le thème « La productivité, un élément essentiel à la rentabilité »
- Collaborateurs : MAPAQ du Centre-du-Québec, FADQ, réseau Agriconseils du Centre-du-Québec et les principaux transformateurs de lait
- Nombre de participants : 75 dont 55 producteurs
- Un kiosque sur place a permis de présenter les services-conseils disponibles et du matériel de traite
- Une formule est prévue pour le prochain INPACQ à l'hiver 2011. À surveiller!

## Activités pour le secteur du mohair

### Fusion du comité mohair avec l'Association des éleveurs de chèvres angoras pur-sang du Québec

Entente conclue entre le SPCQ et l'AECAPSQ. La gestion des affaires courantes a été transférée en juin dernier au Syndicat par le biais du comité mohair du plan conjoint.

### Rencontre estivale

Journée rencontre pour les éleveurs de chèvre angora à la ferme « Chevrier du Nord » à St-Fulgence au Saguenay le 10 juillet 2010. Les producteurs en ont profité pour échanger sur la mission au « Sommet international sur le mohair » qui s'est déroulé en Afrique du Sud et sur un projet « semelle de feutre » qui suit son cours.

## Activités pour le secteur boucherie

### Projets en cours

Coordination du projet de recherche : « Validation des nouvelles équations pour la détermination des besoins en protéines métabolisables des chevreaux de boucherie avec des rations contenant de l'orge ou du maïs ayant subi ou non un traitement physique ». Les résultats finaux sont reportés au cours de l'hiver 2011. Ce projet est réalisé grâce à l'appui financier du MAPAQ dans le cadre du PAFRAPD volet C.

Démarrage et coordination du projet « pâturage » : **Valorisation des fourrages pour l'engraissement des chevreaux de races laitières et bouchères**. Ce projet, financé par le CDAQ, est mené par le SPCQ (comité boucherie) en partenariat avec l'Université Laval, le CRSAD et le RECBQ sous la direction de Mme Marie-Eve Brassard, étudiante au doctorat. Les résultats sont attendus pour le printemps 2011.

### **Logiciel capriciel**

Les membres du comité ont collaboré à l'adaptation du logiciel Capriciel; ce logiciel est un outil de gestion du troupeau.

### **Diffusion des outils de promotion en continu**

En cours.

Élaboration d'une nouvelle signature pour les outils de promotion (étiquettes, bannières, recettes, signets, dépliants et affiches). Les nouvelles étiquettes seront disponibles à l'automne 2010.

### **Préparation de projet pour la prochaine année :**

Sondage sur les besoins et intérêts des éleveurs de chèvres destinées au marché de la boucherie.

Planification de journées d'information ayant pour thème : La gestion, la production...

## **Appui financier du MAPAQ dans le cadre du programme PAFRAPD**

Différents projets du SPCQ ont été complétés grâce à l'appui financier du MAPAQ dans le cadre du programme d'appui financier aux regroupements et association de producteurs désignés (PAFRAPD), l'ancien programme « casino », et ce, à travers les différents volets du programme.

Volet A : Appui pour le fonctionnement général

Volet B : Appui à différents projets :

Site Internet, Chèvre de file, Participation à l'ALCQ, Outil de gestion de l'information sur les volumes et la qualité du lait, INPACQ.

Rappelons que depuis 2010, les subventions du PAFRAPD sont accordées pour la réalisation d'activités découlant du plan stratégique du secteur caprin.

## **Appui financier du CDAQ**

Soulignons l'appui du Conseil pour le développement de l'agriculture du Québec (CDAQ) dans les projets qui se poursuivent en 2010: Protocole pour l'insémination de la chèvre et Valorisation d'engraissement des chevreaux.

## **Suivi de l'avancement des dossiers agricoles**

Nos liens, à titre d'affilié de l'UPA, nous permettent de suivre l'évolution de différents dossiers. Les dossiers majeurs en 2009-2010 portaient sur :

## **La sécurité du revenu agricole**

### **Renouvellement de la convention sur la Financière agricole du Québec (FADQ)**

En novembre 2009, le ministre Béchard annonçait les orientations au regard de la Financière agricole du Québec (FADQ) et une enveloppe de 650 M\$. Les nouvelles directives du ministre comportaient différentes mesures qui visaient à étendre l'accès aux programmes. Des mesures de resserrement font désormais parties des orientations notamment le plafonnement de l'aide accordé et des critères de performance accrus dans le calcul du modèle de référence pour l'ASRA.

L'UPA continue de faire des représentations pour que ces nouveaux critères de performances ne soient pas appliqués afin de préserver un maximum de fermes familiales. L'UPA demeure convaincu que les coûts liés à l'ASRA sont surévalués et elle entend faire comprendre que les mesures de resserrement ne sont pas nécessaires pour respecter le cadre financier de la FADQ.

Rappelons que tous les secteurs de production ont accès au programme Agri-investissement ainsi qu'au nouveau programme Agri-Québec. Ces programmes sont des outils de gestion des risques de l'entreprise qui permettent au participant de déposer annuellement un montant dans un compte à son nom et de recevoir, en contrepartie, un montant équivalent des gouvernements. Le participant peut y retirer de l'argent, en fonction des besoins de son entreprise. Pour information, communiquer avec la Financière agricole du Québec (FADQ) : 1-800-749-3646 [www.fadq.qc.ca/](http://www.fadq.qc.ca/)

## L'environnement

### **Les amas aux champs et le « nouveau » Règlement sur les exploitations agricoles (REA)**

Lors de l'assemblée semi-annuelle, M. Daniel Bernier, agent de recherche et d'information à l'UPA, nous a donné un aperçu des modifications attendues en regard du REA. Ce nouveau règlement modifiant le REA a finalement été adopté en juillet dernier. Attendu depuis fort longtemps, il comprend notamment des nouvelles dispositions concernant le stockage des fumiers en amas au champ.

Le REA autorise donc désormais l'entreposage des fumiers en amas au champ pour toutes les entreprises. Des mesures doivent toutefois être prises pour empêcher les écoulements de liquides en provenance de l'amas vers les cours d'eau. Les exploitations produisant plus de 1 600 kg de phosphore annuellement (plus de 211 chèvres en vertu du REA) devront obtenir une recommandation d'un agronome avant de procéder au stockage des fumiers au champ. À noter que ces entreprises ne sont plus autorisées à entreposer les fumiers sans structure d'entreposage étanche à proximité du bâtiment d'élevage. Pour ce qui est des exploitations produisant moins de 1 600 kg de phosphore, elles ne sont pas tenues d'obtenir la recommandation d'un agronome pour le stockage au champ et peuvent également entreposer les fumiers de manière non étanche près du bâtiment d'élevage.

Tous les renseignements à ce sujet ainsi que le texte du Règlement sont disponibles sur les sites Internet des ministères concernés aux adresses suivantes :

[www.mddep.gouv.qc.ca/milieu\\_agri/agricole/index.htm](http://www.mddep.gouv.qc.ca/milieu_agri/agricole/index.htm)

[www.mapaq.gouv.qc.ca/aeroaspersion](http://www.mapaq.gouv.qc.ca/aeroaspersion)